

CASA DE LAS FLORES
SECUNDINO ZUAZO 1930

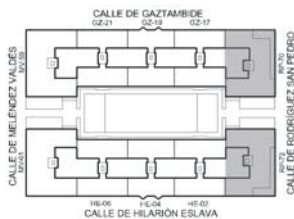
TÍTULO:

FACHADA A RODRÍGUEZ SAN PEDRO

Nº FICHA:

E.027.01

LOCALIZACIÓN:



CAPÍTULO:

FACHADAS. CONJUNTOS

UBICACIÓN:

Fachada a calle Rodríguez San Pedro

AUTOR:

MILLA, MIRA Y NAVARRO ARQUITECTOS S.L.
C/ Zurbano 58 1C 28010 Madrid Tfno. 913087038
Fax. 91 308 60 08 www.mmn-arquitectos.com

CLAVE:

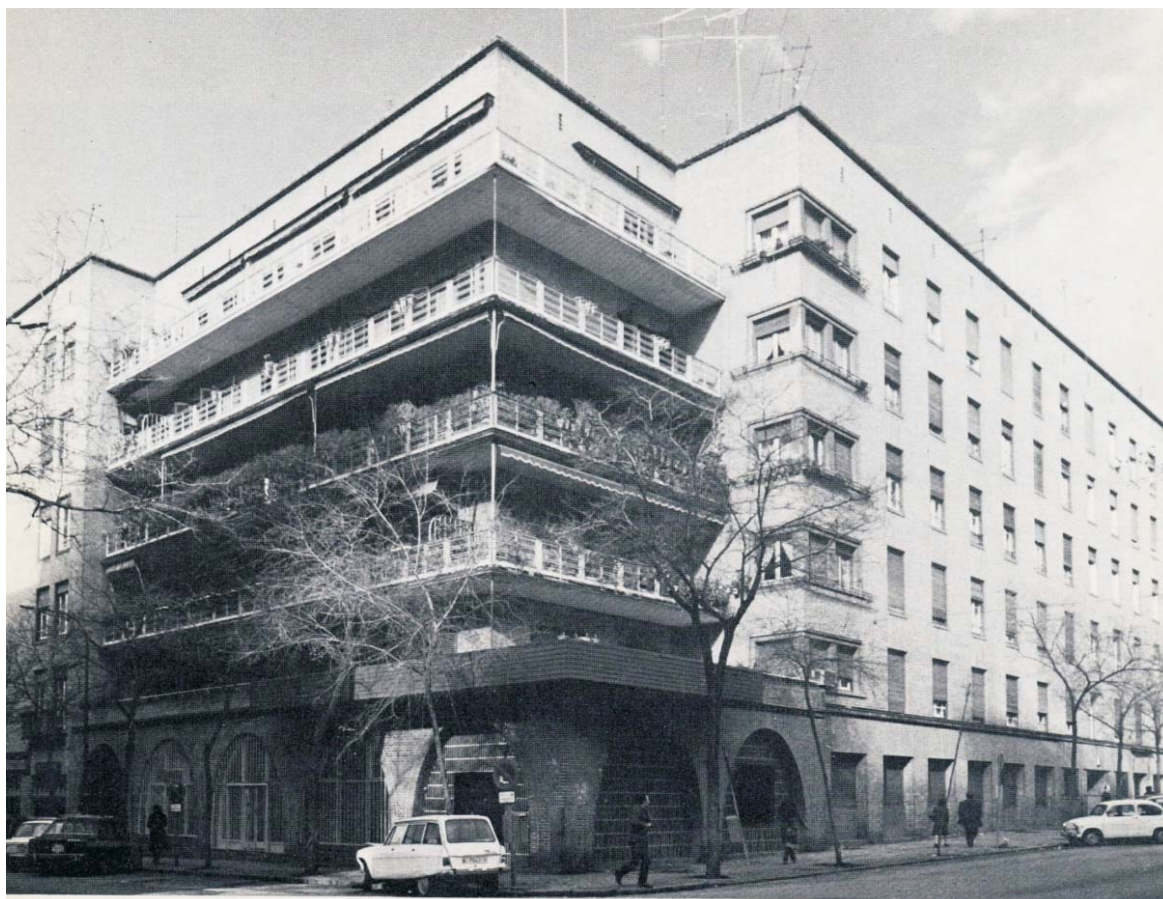
F-C

PORTAL N.

RP-72/RP-70

FECHA:

NOV-2003



Fotografía de Catalá Roca sin datar extraída de Quaderns núm 150, 1982, p.83. Esquina de Rodríguez San Pedro con Gaztambide



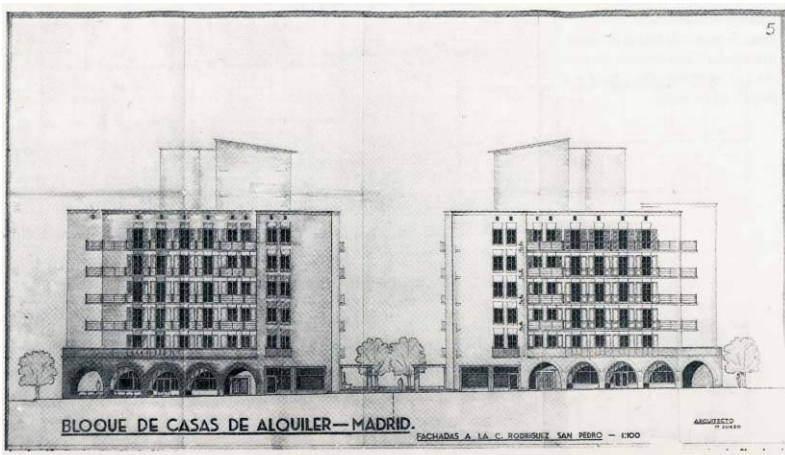
Esquina de Rodríguez San Pedro con Hilarión Eslava. MMN Arquitectos, Nov. 2003



Detalle cuerpos centrales. MMN Arquitectos, Nov. 2003



Madrid en Guerra. Esquina de Rodríguez San Pedro con Hilarion Eslava. Fotocopia de libro facilitada por Gloria Grande Mingo, cuya familia habitó en Rodríguez San Pedro 72 desde 1941.



Plano original sin datar reproducido en Moure, L. Zuazo. COAM, 1988. Pág.70. Alzado de C. Rodríguez San Pedro. Más tarde se construirá con diferencias notables: la distribución de las viviendas no se hará simétrica. En la esquina con Gaztambide (volumen a la derecha) aparecerán ventanas en esquina hacia la terraza (ver fotografía inferior), etc.

DESCRIPCIÓN:

La solución de encuentro de fachadas está resuelta en Rodríguez San Pedro de forma especial. La “ruptura” del volumen en la esquina está resuelta con gran habilidad: El volumen natural se rompe en las plantas superiores, manteniéndose en planta baja mediante un soportal. La fachada retranqueada, portadora de las cargas estructurales, llega hasta el suelo y esto “se ve” a través de los arcos de los soportales. Este juego volumétrico se perdió cuando se cerraron los soportales, haciendo desaparecer la transparencia que mostraba la esquina. Por otra parte, se refuerza el paso al jardín (entendido como “calle interior”) haciendo más macizas las esquinas centrales interiores.

ACABADO Y MANTENIMIENTO:

En otras fichas específicas se describen detalladamente los elementos que construyen esta fachada. Podemos resumir los acabados como ladrillo con el aparejo habitual, arcadas de ladrillo en todos sus paramentos verticales, terrazas de viga metálica y solado de baldosín cerámico y puertas balconeras.

FUNCIONAMIENTO:

Muchas lecturas se pueden hacer de una solución tan singular de esquina:

Por un lado, el interés urbanístico de ambas esquinas radica en el anuncio, concentrado (no hay que olvidar que son las esquinas más abiertas hacia el exterior de la ciudad y más conocidas históricamente de la Casa de las Flores), de gran parte de lo que ocurre en el interior del bloque edificado: la desaparición de la manzana cerrada tradicional para incorporar el jardín dentro de la edificación, terrazas, disolución de esquinas, vegetación como un elemento arquitectónico más, juegos lumínicos y de sombras, etc.

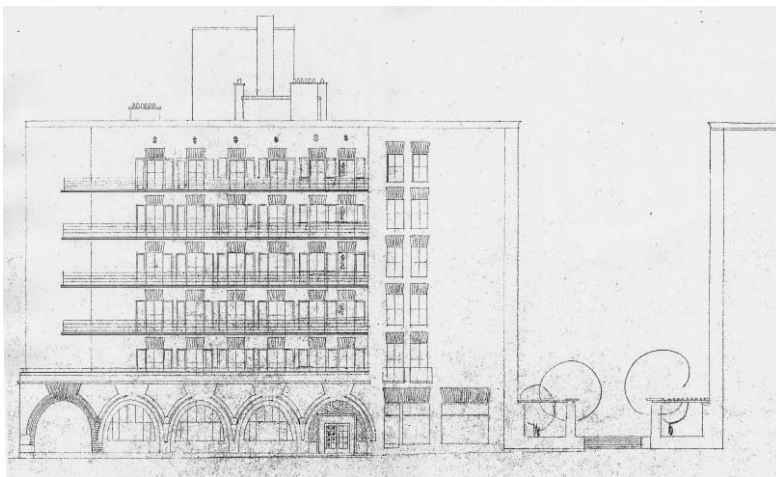
No en vano es la fachada Sur y, según su entendimiento de integración natural, Zuazo había de sacarle partido.

También es interesante destacar cómo, en oposición a la ligereza de las bandejas, se refuerzan las esquinas que doblan hacia el jardín. Puesto que éste se entiende como “calle interior”, parece que se pretende hacer más urbana la fachada interior, a costa de “disolver” las esquinas a las calles que en principio son las que deberían ser urbanas. Una tergiversación muy intencionada en una auténtica “fachada-manifiesto” de la arquitectura moderna.

De los soportales, elemento clave del experimento de esquina, hablamos en otra ficha. Ver también intenciones en ficha de terrazas.

MANTENIMIENTO Y PATOLOGÍA:

La ligereza de las bandejas con que se construyen las terrazas, la superficie porticada tras los arcos, la fachada posterior que se veía tras ellos... eran cuestiones clave en la comprensión de una solución urbana única en la historia de la arquitectura. Creemos que es muy importante su **recuperación** en aquellos lugares en que se han degradado y el mantenimiento de los elementos que refuerzan el carácter especial de esquina. También habrán de regularse las tolderías y evitarse las pérgolas disonantes, así como restaurar y no ocultar detalles de ladrillo, cornisas y barandillas. Hay que recuperar el tamaño original de las bandejas en RP-70 y la superior de RP-72.



Plano Alzado actual Rodríguez San Pedro 72 (antiguamente, 66) sin datar reproducido en el Servicio Histórico del COAM. El mismo sombreado del dibujo anuncia las intenciones del arquitecto: una preponderancia del hueco sobre el macizo, para “deshacer” la esquina. Sin embargo, en los flancos del acceso al jardín se ciega el bloque para obtener una imagen más fuerte y